

# RAPPORT D'ACTIVITES 2020



## **SOMMAIRE**

**Les mots du Directeur Exécutif**

**Liste des sigles**

**L'organigramme fonctionnel**

**Rapport moral**

**Rapport technique**

**Les engagements financiers**

**Le bilan**

**Conclusions et perspectives**

## Les mots du Directeur Exécutif

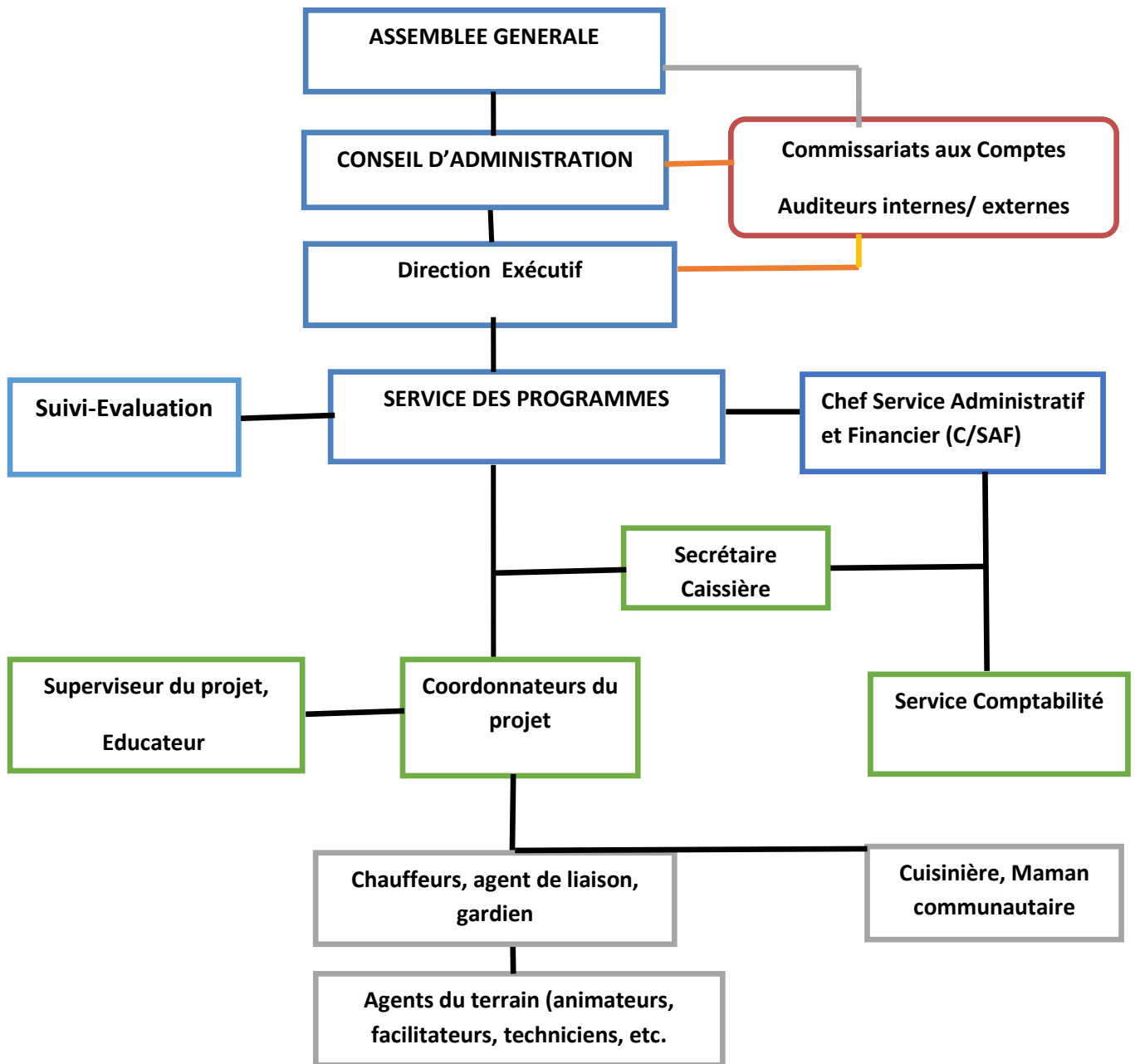
**2020** aura été l'année des grands engagements et des grands défis à l'Association pour la Protection de l'Enfance Malheureuse (APEM-ONG). Le rétrécissement du portefeuille des mandats s'est accompagné d'une crise sanitaire (covid-19) qui aurait contribué à accroître davantage les inégalités sur tous les plans. Depuis le mois de mars 2020, les activités sont au ralenti dans tous les secteurs de la vie économique et sociale. Ces difficultés n'ont pas permis d'atteindre à 100 % nos résultats certes. Sur le plan qualitatif, l'arrimage des ODD à notre nouvelle vision du développement et de l'initiative P-20 « ne laisser personne de côté) nous a permis d'enregistrer des progrès au niveau surtout des ODD prioritaire. D'ailleurs tous les projets mis en œuvre mettent l'accent sur les ODD et leurs cibles prioritaires au même titre que la vision stratégique de l'APEM ONG. L'ODD4 et l'ODD 5 se retrouvent à une frontière transversale à tous les autres ODD et incite davantage à la réduction des inégalités du genre. Le couronnement des efforts de mise en place d'une gouvernance institutionnelle exemplaire au sein de l'APEM ONG a été consacré par la Maison de la Société Civile (MdSC) le 18 novembre 2020 par notre élection au LABEL de qualité de la Maison de la Société Civile. Nous nous en félicitons et promettons de garder le cap pour les années à venir.

## LISTE DES SIGLES

|                |  |
|----------------|--|
| <b>ACC</b>     | Adaptation au Changement Climatique  |
| <b>APEM</b>    | Association pour la Protection de l'Enfance Malheureuse                                      |
| <b>CES</b>     | Conservation des Eaux et des Sols  |
| <b>CLTE</b>    | Comité de Lutte contre la traite des Enfants   |
| <b>FBS+</b>    | Farmer Business School   |
| <b>FFL</b>     | Fondation Raoul Follereau de Luxembourg  |
| <b>GDT</b>     | Gestion Durable des Terres   |
| <b>GIZ</b>     | Gesellschaft für Internationale Zusammenarbeit (Coopération Technique Allemande)             |
| <b>ONG</b>     | Organisation Non Gouvernementale   |
| <b>OCB</b>     | Organisations Communautaires de Base   |
| <b>Pro SOL</b> | Projet Protection et Réhabilitation des Sols dégradés pour améliorer la sécurité alimentaire |
| <b>ReSPESD</b> | Réseau des Structures de Protection des Enfants en Situation Difficile                       |

ORGANIGRAMME FONCTIONNEL EN 2020

UNE EQUIPE DYNAMIQUE AU SERVICE DE LA PAUVRETE DES ENFANTS DES FILLES ADOLESCENTES ET DES FEMMES



## RAPPORT MORAL

**Rappel des valeurs de l'association :** les fondamentaux de l'Association pour la Protection de l'Enfance Malheureuse (APEM ONG) véhiculent un certain nombre de valeurs face auxquelles nous sommes tous attachés individuellement et collectivement attachés qui conviennent de rappeler : lutter contre toute forme d'exclusion dans la société ; s'engager à mieux protéger les pauvres marginalisés et les personnes vulnérables notamment les enfants et les femmes ; intervenir avec professionnalisme dans la résolution des maux qui minent la société dans l'intérêt supérieur des enfants et des familles ; participer à la création d'une société où il fait bon vivre. Ces valeurs définissent les comportements acceptables et régissent les relations des membres entre eux et avec les intervenants. On peut citer : le travail d'équipe ; la capacité de réaction ; l'ouverture d'esprit, l'accessibilité et la transparence ; la responsabilité ; la solidarité ; la justice et l'innovation.

**Les organisations de la société civile de base (OSCB)** des niveaux périphériques sont les partenaires d'appoint dans la mise en œuvre des actions sur le terrain, APEM ONG s'emploie à les structurer, les renforcer pour rendre acteurs du changement social durable et témoin de la redevabilité. Les Organisations de la Société Civile (OSC) du niveau central (au niveau des communes, des départements) se structurent par pool thématique depuis novembre 2018 sous l'égide de la Maison de la Société Civile (MdSC) avec comme des Chefs de fil au niveau communal et départemental. APEM ONG est le chef de fil communal des OSC du pool thématique 1<sup>1</sup> de la ville de Parakou et du département du Borgou. L'association milite aussi dans d'autres fora comme le FODEB, le ReSPESD

**.Les partenaires techniques et financiers (PTF)** qui ont soutenu nos actions ces cinq dernières années et dont certains appuis financiers sont arrivés à terme en 2020 trouvent notre gratitude et notre reconnaissance. Ils s'agit de la Fondation Raoul Follereau de Luxembourg, de la GIZ (coopération Allemande), de Cuso International, EDUCO, CARE Bénin /Togo, l'archevêché de Parakou et LIFE France qui a rejoint le groupe cette année.

**Le déroulement des activités en 2020 :** certains projets sont arrivés à terme en décembre 2019, d'autres au cours de l'année 2020 dans un contexte marqué par la pandémie de la covid-19 qui a accru les vulnérabilités.

**Les adhérents, membres et autres bénéficiaires :** les réunions statutaires sont tenues malgré le contexte de la pandémie avec un renouvellement des différents mandats des organes statutaires de l'APEM ONG. La dynamique organisationnelle interne de l'association lui a valu le Label de la Maison de la Société Civile. Prix rarement décerné au ONG ayant une gouvernance statutaire exemplaire.



---

<sup>1</sup> Ce pool regroupe les thématiques ci-après : affaires sociales, éducation, personne du troisième âge, les handicapés, l'égalité des sexes,

## RAPPORT TECHNIQUE

### Projet d'appui aux communautés pour l'amélioration de la prise en charge des enfants à risque et victime de la traite dans le Nord-Bénin



**Date démarrage :** 2019 (phase de consolidation des acquis)

**Date de clôture :** décembre 2020

**Partenaires Techniques et financiers :** FFL

**Partenaires de mise en œuvre** APEM ONG (Borgou) et PIED ONG (Donga)

**Communes de mise en œuvre :** Borgou (Nikki, Pèrèrè et N'Dali), Donga (Bassila, Djougou)

**Equipe de terrain :** animateurs

**Encadrement supervision :** CP et DE

- 1. Synthèse bilan du projet en 2020 :** Conçu pour la période 2019-2020 cette dernière phase du projet vise à consolider les acquis des programmes 2006-2008 et 2011-2013 qui, bien ayant atteint les objectifs escomptés a besoin d'être poursuivi. En effet, les impacts dans les localités de ses deux programmes tant pour les enfants que pour les ménages sont énormes. De ce fait, les actions des ONG (APEM et PIED) partenaires conjoints sur projet et de la FFL sont appréciées tant par les populations des villages d'intervention et des alentours que par les autorités locales. Le projet vise

#### **Destinataires et bénéficiaires directs :**

- ✓ **Les enfants ou les clubs d'enfant :** (à risque, ou victimes de traite ou d'exploitation âgés de 7 à 16 ans et bénéficieront d'une prise en charge psychosociale et d'une réinsertion sociale durable scolarisation ou apprentissage selon le cas. **Les enfants de 0 à 5 ans** malades ou exposés aux maladies **Les femmes enceintes ou mères des enfants de 0 à 5 ans** pour une prise en charge sanitaire adéquate **Les femmes :** (Groupement de femmes constituées des parents des enfants à risque ou victimes)

#### **Destinataires et bénéficiaires indirects :**

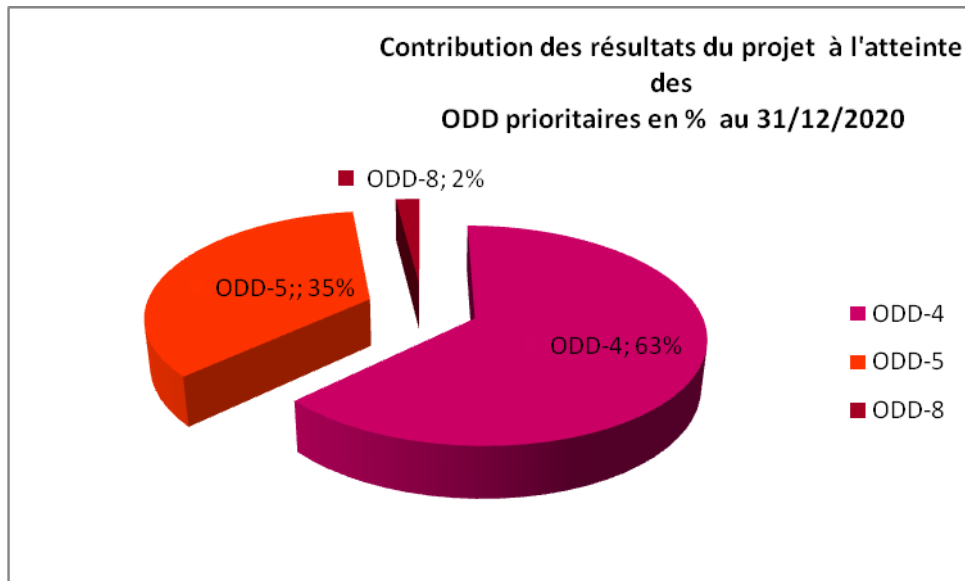
- ✓ La communauté villageoise dans son ensemble, les parents, tutrices, familles des enfants victimes des phénomènes sus – cites ; (femmes, hommes sages, notables leaders, chefferies traditionnelles etc.)
- ✓ **Destinataires relais**
- ✓ 16 comités locaux de lutte contre la traite des enfants, 48 élus villageois (villages d'intervention) des communes de Djougou, Bassila Nikki, Pèrèrè et N'dali).

#### **Résultats qualitatifs atteints :**

- ✓ Le taux de traite et de travail des enfants a diminué de 40% dans les Communes d'intervention 2016 à 2018 par rapport à la situation actuelle
- ✓ **630 enfants vulnérables et à risque de traite bénéficient d'un appui en kit scolaire : 420 en 2019, et 210 + 420 en 2020.**
- ✓ **Au moins 300 enfants victimes de traite accueillis : 150 en 2019 et 150 en 2020.**
- ✓ 20 CLTE (14 anciennes CLTE sont accompagnés et 06 nouveaux CLTE installés en 2019. Un recyclage au 06 nouveaux en 2020)
- ✓ **14 clubs d'enfant** sont accompagnés et 06 nouveaux installés en 2019. Un recyclage au 06 nouveaux en 2020

- ✓ **60 femmes** organisées en groupements et formées sont autonomisées

### Contribution des résultats à l'atteinte des ODD



**2. Commentaires :** conformément à l'initiative « p-20 ne laisser personne de côté », le projet d'appui aux communautés pour l'amélioration de la prise en charge des enfants à risque et victime de la traite dans le Nord-Bénin s'est plus concentré sur les enfants victimes de traite à travers la réduction des causes structurelles (habitudes, coutumes de placements d'enfants, utilisation des enfants dans les travaux de toutes sortes, occasionnant des situations de dérives sexuelles surtout). Au total, les appuis scolaires ont profité à 630 enfants scolarisés (62%), 300 enfants survivants réhabilités (29%), 60 femmes autonomisées (6%) 20 hommes membres de CTLE soutenus (2%), 14 clubs d'enfants appuyés (1%). Seul les OSC spécialisées disposent donc d'expertises dans la prise en charge des groupes sociaux marginalisés difficile à référencer. Elles utilisent des stratégies d'intervention de proximité qui facilite à la fois le dialogue et la responsabilité communautaire

### Le projet de Protection et Réhabilitation des Sols (ProSOL)



**Date démarrage :** mai 2017

**Date de clôture :** mai 2020

**Partenaires Techniques et financiers :** GIZ

**Communes d'intervention :** *Bemberêkê, Kalalé*

**Equipe de terrain :** animateurs

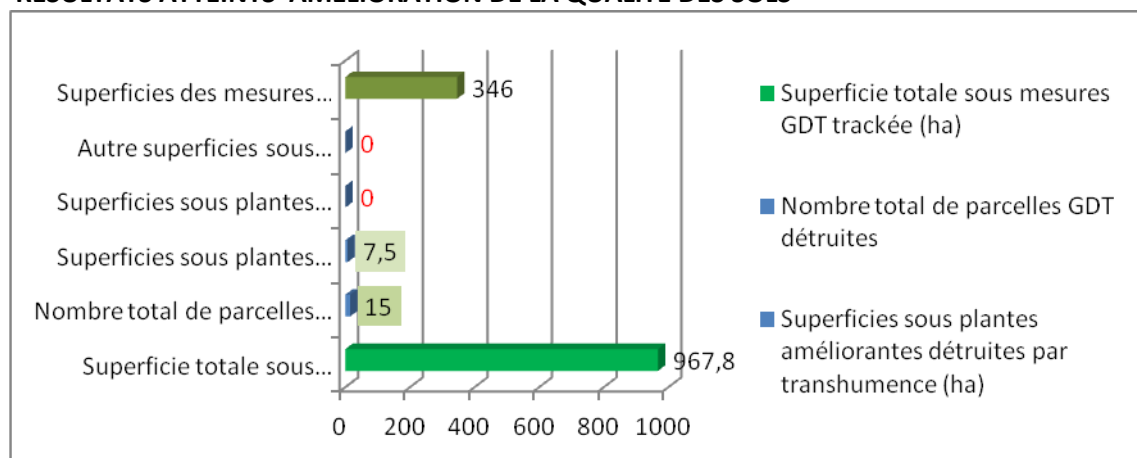
**Encadrement supervision :** CP et DE

**Synthèse bilan du projet en 2020 :** Le projet Protection et Réhabilitation des Sols pour améliorer la sécurité alimentaire (ProSOL) est l'un des projets de l'initiative spéciale « UN SEUL MONDE sans FAIM » (SEWoH) du Ministère Fédéral Allemand de la Coopération Economique et du Développement (BMZ), appuie plusieurs pays en Afrique dont le Bénin. Cette initiative qui place le développement rural au cœur de son action, vise la mise en œuvre des mesures de Gestion Durable des Terres et d'Adaptation au Changement Climatique (GDT/ACC) dans 18 communes des départements du Borgou, de l'Alibori, du Zou et des Collines. APEM ONG le met en œuvre dans les communes du Borgou (Bemberêkê et de Kalalé) depuis mai 2017 avec une équipe de spécialistes. Au total, 1816



apprenants ont été formés pendant le projet dans les communes d'interventions d'APEM avec 1449 hommes et 367 femmes, soit un taux de réalisation de 97,31%.

### RESULTATS ATTEINTS AMELIORATION DE LA QUALITE DES SOLS



| Résultats prévus  | Atteints | Taux  | Ecarts +raisons       |
|---|----------|-------|-----------------------|
| Producteurs GDT formés en FBS   | 243      | 100   |                       |
| forêts communautaires sont installées   | 9        | 100   |                       |
| Petits exploitants agricoles formés et recyclés sur les mesures GDT   | 9        | 100   |                       |
| 930 paysans relais sont formés/ recyclés sur les mesures GDT/ACC.   | 210      | 123   |                       |
| 930 paysans relais sont identifiés dans la zone d'intervention  | 931      | 100,1 |                       |
| Au moins 120 Parcelles de Démonstration (PD) des mesures GDT/ACC soit 5 PD par village sont mises en place et utilisées pour la diffusion des mesures GDT/ACC | 147      | 123   | Méningite et covid-19 |
| 2736 producteurs ont planifié leurs réalisations en mesures GDT/ACC sur la base des résultats du diagnostic de leur exploitation                              | 2746     | 100,4 |                       |

### Conclusions

En somme, les résultats obtenus pour cette période de contrat (du 01 Mai 019 au 30 Avril 2020) paraissent satisfaisants. Au total, 2746 producteurs ont été suivis en 2019, 931 paysans relais identifiés et 210 ont été formés en GDT/ACC en 2020. Au cours de cette période, plusieurs mesures GDT/ACC ont été installées dans la zone d'intervention. Parmi celles-ci on a le Pois d'Angole, le Mucuna, le labour perpendiculaire, la fascine, le parcage...Aussi, le suivi des producteurs formés en FBS+ a été l'une activité non négligeable. Au regard des attentes du projet vis-à-vis de l'ONG-APEM et des résultats fournis par l'équipe de terrain pour le compte de ce contrat, il ressort que le projet ProSOL est un projet bénéfique et vivement souhaité par les producteurs des communes de Bembèrèkè et de Kalalé.

## Le Projet Santé Oculaire chez l'Enfant (PSOE)



**Date démarrage :**

**Date de clôture :**

**Partenaires Techniques et financiers :**

**Partenaires de mise en œuvre** APEM ONG

**Communes de mise en œuvre :** Borgou Alibori

**Equipe de terrain :** animateurs

**Encadrement supervision :** CP et DE

**Synthèse bilan du projet en 2020** la prévention des pathologies d'ordres visuelles chez les enfants de 0 à 15ans. Démarré depuis l'an 2018, PSOE, à travers son organigramme hiérarchique s'efforce d'atteindre ses objectifs. Du haut niveau de commandement jusqu'aux agents de terrain, chacun essaie d'accomplir d'une manière ou d'une autre la mission qui est la sienne. Initié à la base dans le but de Contribuer à l'augmentation de la détection, le diagnostic, le traitement, la réhabilitation précoce des enfants souffrant de maladies oculaires et l'insertion sociale des enfants handicapés visuels au Bénin, PSOE aujourd'hui est dans sa phase de traitement et de réhabilitation. Au total, au moins 30 enfants scolarisés souffrants de maladies oculaires sont détectés, au moins 20 enfants handicapés visuels non scolarisés sont identifiés, au moins 50% des enfants dépistés perdus sont retrouvés et suivl

### Le projet « Femmes Engagées pour la Dignité Humaines-Djirima »

**Date démarrage :** Avril 2019

**Date de clôture :** mars 2022

**Partenaires Techniques :** Cuso international

**Bailleur :** Affaire Mondial Canada

**Communes d'intervention :** *Kandi, Banikoara, Ségbana et Malanville*

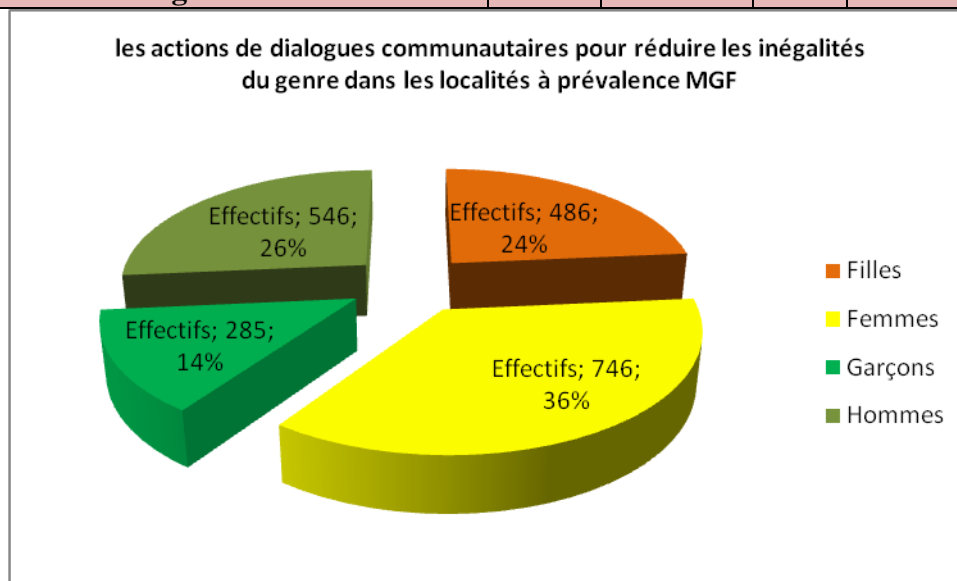
**Equipe de terrain :** Facilitateur

**Encadrement supervision :** CP et DE

**Synthèse des personnes touchées par les agents de changement**

| Activités   | Localités   | Sexe féminin |            | Sexe Masculin |            | Total       |  |
|---|---|--------------|------------|---------------|------------|-------------|--|
|   |   | Filles       | Femmes     | Garçons       | Hommes     |             |  |
| <b>Synthèse des personnes touchées lors des dialogues communautaires</b>                      |   |              |            |               |            |             |  |
| Suivi des dialogues communautaires et sensibilisations de proximité des agents de changements | Toura   | 78           | 78         | 24            | 53         | 233         |  |
|   | Donwari   | 49           | 70         | 30            | 76         | 225         |  |
|   | Guéné   | 97           | 188        | 17            | 88         | 390         |  |
|   | Ségbana   | 76           | 104        | 67            | 99         | 346         |  |
|   | <b>Total 1</b>                                    | <b>300</b>   | <b>440</b> | <b>138</b>    | <b>316</b> | <b>1194</b> |  |
|   | <b>Synthèse des sensibilisations de proximité</b> |              |            |               |            |             |  |
|   | Toura   | 38           | 61         | 28            | 23         | 150         |  |
|   | Donwari   | 22           | 38         | 14            | 21         | 95          |  |
| Guéné   | 81  | 110          | 51         | 98            | 340        |             |  |

|                      |         |            |            |            |            |             |
|----------------------|---------|------------|------------|------------|------------|-------------|
|                      | Ségbana | 45         | 97         | 54         | 88         | 284         |
| <b>Total 2</b>       |         | <b>186</b> | <b>306</b> | <b>147</b> | <b>230</b> | <b>869</b>  |
| <b>Total général</b> |         | <b>486</b> | <b>746</b> | <b>285</b> | <b>546</b> | <b>2063</b> |



Quelques temps forts des ateliers sur l'autonomisation et le leadership dans la promotion des droits et la lutte contre les MGF et autres VBG offerts aux femmes et filles leaders des communautés ciblées

## Points d'Eau Potable pour écoles isolées et Camps Peuhls dans la commune de Ségbana (PEPEI et CAP)



**Date démarrage :** septembre 2020

**Date de clôture :** février 2021

**Partenaires Techniques et financiers :** LIFE France

**Partenaires de mise en œuvre :** APEM ONG

**Communes de mise en œuvre :** Alibori (commune de Ségbana)

**Equipe de terrain :** comités de gestion

**Encadrement supervision :** APEM ONG

**L'objectif global du projet** est d'améliorer durablement l'accès à l'eau potable en milieu scolaire rural défavorisé. IL vise comme impacts, l'amélioration accrue de l'accessibilité et durable en eau potable en milieu scolaire défavorisé le changement durable de comportements communautaires en hygiène et assainissement à tolérance « 0 » pour la défécation à l'air libre dans les communautés ciblées

**Bénéficiaires directs :** 7608 habitants dont 3110 écoliers âgés de 5-14 ans des écoles retenues dans les quatre villages sont les bénéficiaires directs c'est-à-dire ont accès à l'eau potable à l'école et améliorent leurs pratiques

**Bénéficiaires indirects :** 884 ménages de provenance des écoliers bénéficiaires directs, les écoles, les centres de santé (moins de maladies hydriques en milieu scolaire entraînent une baisse drastique des cas de maladies liées à l'eau)

**Stratégie de l'ONG :** APEM ONG apporte et valorise son expertise à travers la mise à disposition de boîtes à images et l'expertise dans les activités de renforcement des capacités et de suivi des comités. Permet de soutenir la réalisation des activités communautaires (supports IEC/CC). Les écoliers, les APE, AME, mettent en place un fonds communs de gestion de l'eau. Le fond est généré par les activités génératrices de revenus (AGR) issues du jardin, du champ scolaire, de la vente de divers produits, ou cotisations, dons, etc..

**BILAN DE L'ASSOCIATION**

**COMPTE RESULTATS 2020**

|   |                  |
|---|------------------|
| <b>PRODUITS D'EXPLOITATION</b>                              |                  |
| Collecte de fonds   | 35750            |
| Dons divers(y compris MdSC)                                 | 1800000          |
| Subventions PTF   | 156778433        |
| Cotisations   | 87600            |
| Autres recette (valorisaiton immobilière+expertise interne) | 1250000          |
| <b>Sous-total 1</b>   | <b>7426000</b>   |
| <b>CHARGES D'EXPLOITATION</b>                               | <b>167377783</b> |
| Investissements   | 3564021          |
| Salaires et charges   | 3850000          |
| Subventions PTF   | 156778433        |
| Amortissements et provisions                                | 347552           |
| Autres charges  | 2837777          |
| <b>Sous-total 2</b>   | <b>167377783</b> |
| <b>RESULTATS D'EXPLOITATION</b>                             | <b>0</b>         |
| Produit financier   | 4206140          |
| Charges financières   | 3256140          |
| Résultat financiers   | 7462280          |
| Produits exceptionnel                                       | 0                |
| Charge exceptionnelle                                       | 950000           |
| Résultat exceptionnel                                       | 950000           |
| Report des ressources non utilisées                         | 0                |
| Engagements de réalisation ressources réaffectées           | 0                |
| <b>Résultat de l'exercice</b>                               | <b>-950000</b>   |

**REVUE DES CONTRATS ET ENGAGEMENTS AU 31 DECEMBRE 2020**

| N° | Partenaires TF          | Projets/titres   | Date du début      | Date de fin      | Localités bénéficiaires  | Engagement financier total en devise |                 | Taux de consommation au 31/12/2019 | niveau de réalisation des objectifs à échéance | Observations |
|----|-------------------------|--|--------------------|------------------|--|--------------------------------------|-----------------|------------------------------------|--|--------------|
|    |                         |  |                    |                  |  | Devises                              | CFA moy /an     |                                    |  |              |
| 1  | CARE BENIN/TOGO         | Partenariat Contre la Trafic, l'Exploitation des Enfants et les Violences faites aux Filles et aux Femmes  | mai-16             | août-19          | Nikki  |                                      | 0               | 76%                                | 81%  | FIN          |
| 2  | CUSO INTERNATIONAL      | Réduire la prévalence des violences basées sur le genre (VGB) notamment les mutilations génitales féminines (MGF) dans 4 communes du département de l'Albori | 1er avril 2019     | 31-mars-22       | Ségbana, Banikoara, Kandi, et Malanville                       |                                      | 53 149 859      | 4,15%                              | 6,50%  |              |
| 3  | Archidiocèse de Parakou | Santé oculaire chez l'enfant   | 1er février 2017   | 31-déc-20        | Ségbana, Banikoara, Kandi, et Malanville, Gogounou et Karimama |                                      | 0               | 78%                                | 91%  | FIN          |
| 4  | GIZ                     | Encadrement des anciens et de nouveaux producteurs agricoles dans la mise en œuvre de mesures GDT/ACC)   | 03-mai-17          | 05-mai-20        | Bebèrèkè et Kalalé   |                                      | 0               | 90%                                | 91%  | FIN          |
| 5  | FFL                     | Projet d'appui aux communautés pour l'amélioration de la prise en charge des enfants à risque et victimes de la traite dans le Nord-Bénin                    | 1er janvier 2016   | 31-décembre 2020 | Nikki, N'Dali et Pèrèrè  |                                      | 33 702 000      | 83%                                | 85%  |              |
| 6  | EDUCO                   | Projet d'appui à la scolarisation des enfants dans la commune de Bembèrèkè   | 1er septembre 2016 | 30-août-17       | Bembèrèkè  |                                      | 0               | 98%                                | 100%   |              |
|    |                         |  |                    |                  |  |                                      | <b>86851859</b> |                                    |  |              |



## Annexe



Récolte de Mucuna à Bouay (Bembèrèkè)

Tas de Mucuna à Mani-Boke (Bembèrèkè)



Formation des apprenants à Kpébéra (Bembèrèkè) ;

Visite d'échange entre producteurs de Bembèrèkè



Parcelle de démonstration de Mucuna à Péonga (Kalalé). Séance de sensibilisation sur la santé oculaire chez l'enfant à Banikoara